

UCHWAŁA NR XII/88/15

RADY GMINY DOBRE

z dnia 29 grudnia 2015 roku

w sprawie zaliczenia dróg do kategorii dróg gminnych oraz ustalenia ich przebiegu

Na podstawie art. 18 ust. 2 pkt 15 ustawy z dnia 8 marca 1990 r. o samorządzie gminnym (t.j. Dz. U. z 2015 r., poz. 1515) oraz art. 7 ustawy z dnia 21 marca 1985 r. o drogach publicznych (t.j. Dz. U. z 2015 r., poz. 460 z późn. zm.), po uzyskaniu opinii Zarządu Powiatu w Mińsku Mazowieckim **Rada Gminy Dobrze uchwala, co następuje:**

§ 1.

1. Zalicza się do kategorii dróg gminnych drogi o znaczeniu lokalnym nie zaliczone do innych kategorii, stanowiące uzupełnienie sieci dróg służących miejscowym potrzebom zgodnie z wykazem stanowiącym załącznik Nr 1 do niniejszej uchwały.

2. Ustala się przebieg dróg gminnych, określonych w ust. 1 na mapie stanowiącej załącznik graficzny Nr 2 oraz Nr 2a, 2b, 2c, 2d, 2e do niniejszej uchwały.

§ 2.

Wykonanie uchwały powierza się Wójtowi Gminy Dobrze

§ 3.

Uchwała podlega ogłoszeniu w Dzienniku Urzędowym Województwa Mazowieckiego i wchodzi w życie po upływie 14 dni od dnia ogłoszenia.

Przewodniczący Rady

Waldemar Szymański
Waldemar Szymański

Uzasadnienie
do UCHWAŁY NR XII/88/15
RADY GMINY DOBRE
z dnia 29 grudnia 2015 roku

Na terenie gminy Dobre istnieje obecnie sieć dróg gminnych, będących drogami wewnętrznymi. Zarządzanie tymi drogami należy – zgodnie z ustawą z dnia 21 marca 1985r. o drogach publicznych do zarządcy lub właściciela terenu. Tak więc koszty utrzymania dróg wewnętrznych ponosi Gmina Dobre. Zaliczenie dróg wewnętrznych do sieci dróg publicznych nie wpłynie na zwiększenie kosztów utrzymania dróg gminnych.

Ze względu na rozwój gminy, często zdarza się, że różni inwestorzy występują do Wójta Gminy Dobre z wnioskami o wydanie zezwolenia na umieszczenie w pasie drogowym drogi gminnej – zarówno publicznej w rozumieniu ustawy *O drogach publicznych*, jak i wewnętrznej – sieci infrastruktury technicznej (energetycznej, telefonicznej, kanalizacyjnej, wodociągowej itp.) lub z wnioskiem o zajęcie pasa drogowego w celu prowadzenia robót. Zarządca drogi zobowiązany jest wniosek taki rozpatrzyć i wydać stosowne zezwolenie.

W przypadku dróg publicznych zezwolenie takie jest wydawane w formie decyzji i za te urządzenia Gmina pobiera opłaty. Wójt Gminy jest zobowiązany do naliczenia opłat za umieszczenie urządzenia niezwiązanego z potrzebami zarządzania drogami lub potrzebami ruchu drogowego w pasie drogowym drogi publicznej i nie ma możliwości odstąpienia od naliczenia tej opłaty. W przypadku drogi wewnętrznej opłaty takiej nie można naliczyć i pobierać corocznie. W tym przypadku jedyną formą użyczenia terenu jest zawarcie umowy służebności przesyłu, w której zazwyczaj jest ustalona jednorazowa kwota za służebność.

W przypadku opłat naliczanych w formie decyzji, a więc dotyczących dróg publicznych, opłata taka jest naliczona i pobierana corocznie. Jest to więc przesłanka bardzo istotnie przemawiająca za koniecznością zaliczenia części dróg wewnętrznych do sieci dróg gminnych publicznych, ponieważ pozwoli na znaczne zwiększenie wpływów do budżetu gminy.

Nadmienić należy, że w części dróg gminnych wewnętrznych są już umieszczone urządzenia niezwiązane z potrzebami zarządzania drogami lub potrzebami ruchu drogowego. Zostały one umieszczone na podstawie pisemnego zezwolenia zarządcy drogi, to jest Wójta Gminy, ale umieszczone bez zawarcia umowy służebności. Niestety – w odniesieniu do dróg wewnętrznych – nie można wszcząć postępowania o zajęcie pasa drogowego i naliczyć opłat, ponieważ zarządzanie drogami wewnętrznymi nie podlega przepisom ustawy *O drogach publicznych*. W przypadku zaliczenia takiej drogi do sieci dróg publicznych właściciel takiego urządzenia może wystąpić do Wójta Gminy Dobre z wnioskiem o wyrażenie zgody na pozostawienie urządzenia w pasie drogowym drogi gminnej publicznej. Wówczas zostanie takiemu właścicielowi sieci ustalona opłata, którą będzie zobowiązany uiszczać corocznie, przez co zwiększą się wpływy do budżetu gminy.

Innym ważnym powodem zaliczenia dróg wewnętrznych do sieci dróg publicznych jest fakt umożliwienia przejmowania działek od prywatnych właścicieli z przeznaczeniem pod drogi publiczne. Tylko w takim przypadku, to jest pod drogę publiczną w rozumieniu przepisów ustawy *O drogach publicznych*, przejęcie (ewentualnie za symboliczną opłatą) działki może nastąpić na podstawie decyzji Wójta Gminy Dobre zatwierdzającej podział nieruchomości. Wówczas nie ma potrzeby sporządzania aktu notarialnego, co musi mieć miejsce w przypadku przejmowania nieruchomości pod drogi wewnętrzne. Zwiększa to znacznie koszty takiego postępowania i przyspiesza je oraz ułatwia ostateczne załatwienie wielu spraw.

Kolejnym argumentem przemawiającym za podjęciem uchwały jest fakt, że w przeważającej większości przypadków można uzyskać dofinansowanie z funduszy zewnętrznych jedynie na drogi zaliczone do sieci dróg publicznych.

Biorąc powyższe przesłanki pod uwagę, wyrażam przekonanie o słuszności i konieczności podjęcia uchwały.

Przewodniczący Rady


Waldemar Szymański

Załącznik Nr 1 do Uchwały Nr XII/88/15

Rady Gminy Dobre

z dnia 29 grudnia .2015 roku

**WYKAZ DRÓG GMINY DOBRE ZALICZONYCH DO KATEGORII DRÓG
GMINNYCH**

Lp.	Nazwa drogi	Przebieg drogi	Długość drogi około w [m]	
1	2	3	4	
1	Poręby Nowe-Wólka Kokosia	Od drogi wojewódzkiej nr 637 Stanisławów-Węgrów do drogi gminnej nr 220327W Głęboczyca-Poręby Stare-Osęczyzna	1330 metrów	Obręb Poręby Nowe dz. nr 92,137,644; Obręb Poręby Stare dz. nr 496; Obręb Wólka Kokosia dz. nr 480;
2	Ruda Pniewnik – do granicy z Gminą Strachówka	Od drogi powiatowej nr 2209W Radoszyna-Kobylanka-Walentów do granicy z Gminą Strachówka	2887 metrów	Obręb Ruda Pniewnik część dz. nr 201,dz.77,część dz.39;
3	ul. Armii Krajowej w Dobrem	Od drogi powiatowej nr 2212W Jędrzejów-Jakubów-Dobre do drogi powiatowej nr 2211W Dobre-Wólka Czarnogłowska	667 metrów	Obręb Dobre dz. nr 922/2,929/2,932/2, 939/2,941/2,953/2, 958/2,959/2,963/2, 908/4,2013/2,2016/2, 2019/4, 2023/2,2026/2, 2177/2,2038/2, 2044/4,2044/7, 2050/2,2054/2, 2065/1,2067/1
4	Ul. Gen. Jana Dobrzynieckiego-go w Dobrem	Od drogi powiatowej nr 2212W Jędrzejów-Jakubów-Dobre do Spółdzielni Mieszkaniowej Zgoda	472 metrów	Obręb Dobre dz. nr 946/25,947/1,946/28, 946/27,936/2,937/12, 937/15,937/11
5	ul. Władysława Reymonta w Dobrem	Od drogi powiatowej nr 2212W Jędrzejów- Jakubów - Dobre do ulicy Mickiewicza	320 metrów	Obręb Dobre dz nr 1343
6	ul. Stanisława Moniuszki w	Od ulicy Kopernika do ulicy Mickiewicza	258 metrów	Obręb Dobre dz. nr 1345

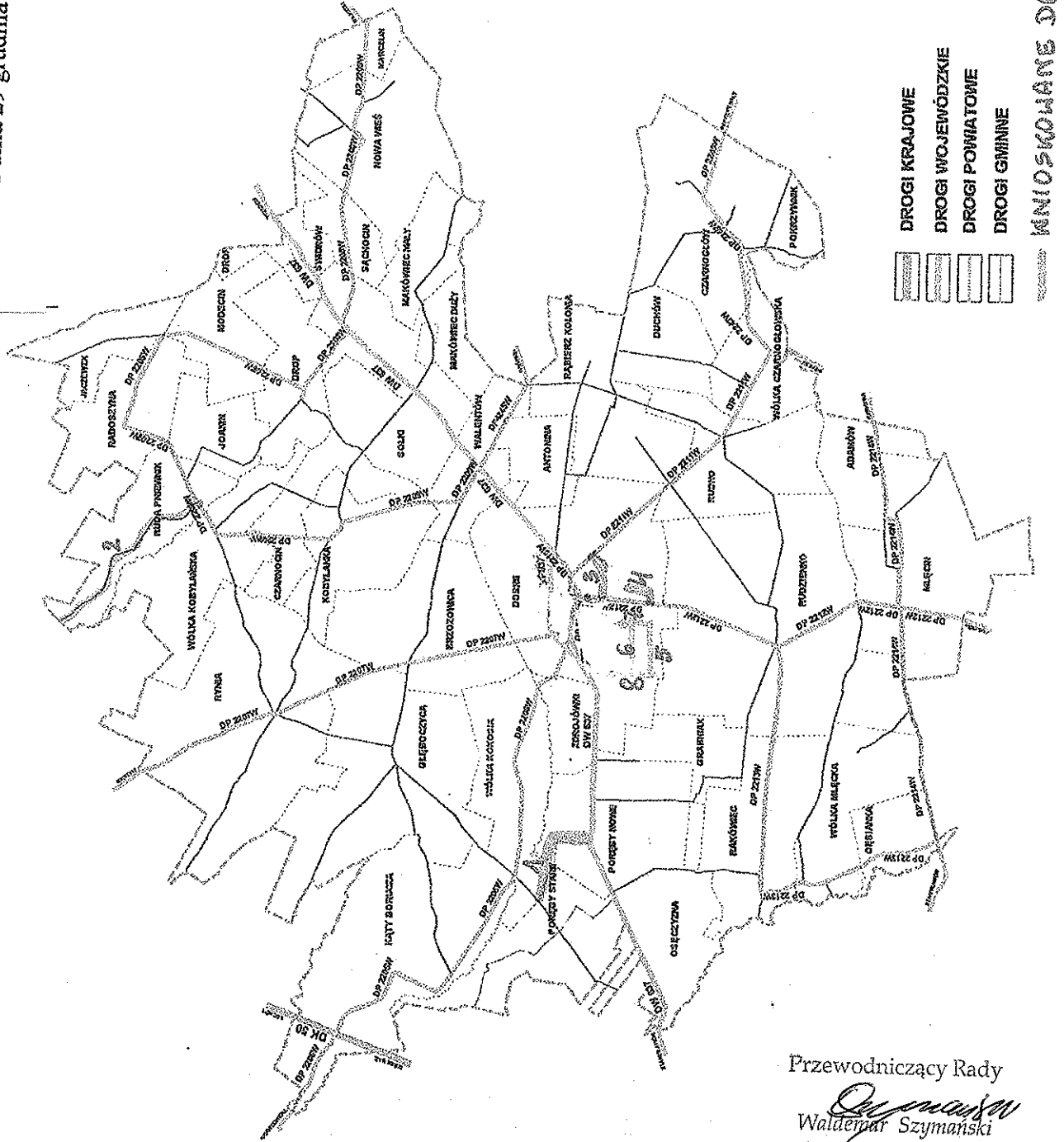
	Dobrem			
7	ul. Mikołaja Kopernika w Dobrem	Od ulicy Reymonta do ulicy Sienkiewicza	198 metrów	Obręb Dobre dz. nr 1331/3
8	ul. Adama Mickiewicza w Dobrem	Od ulicy Reymonta do ulicy Sienkiewicza	185 metrów	Obręb Dobre dz. nr 1342
		Razem	6317 metrów	

Przewodniczący Rady

Władysław Szymański
Władysław Szymański

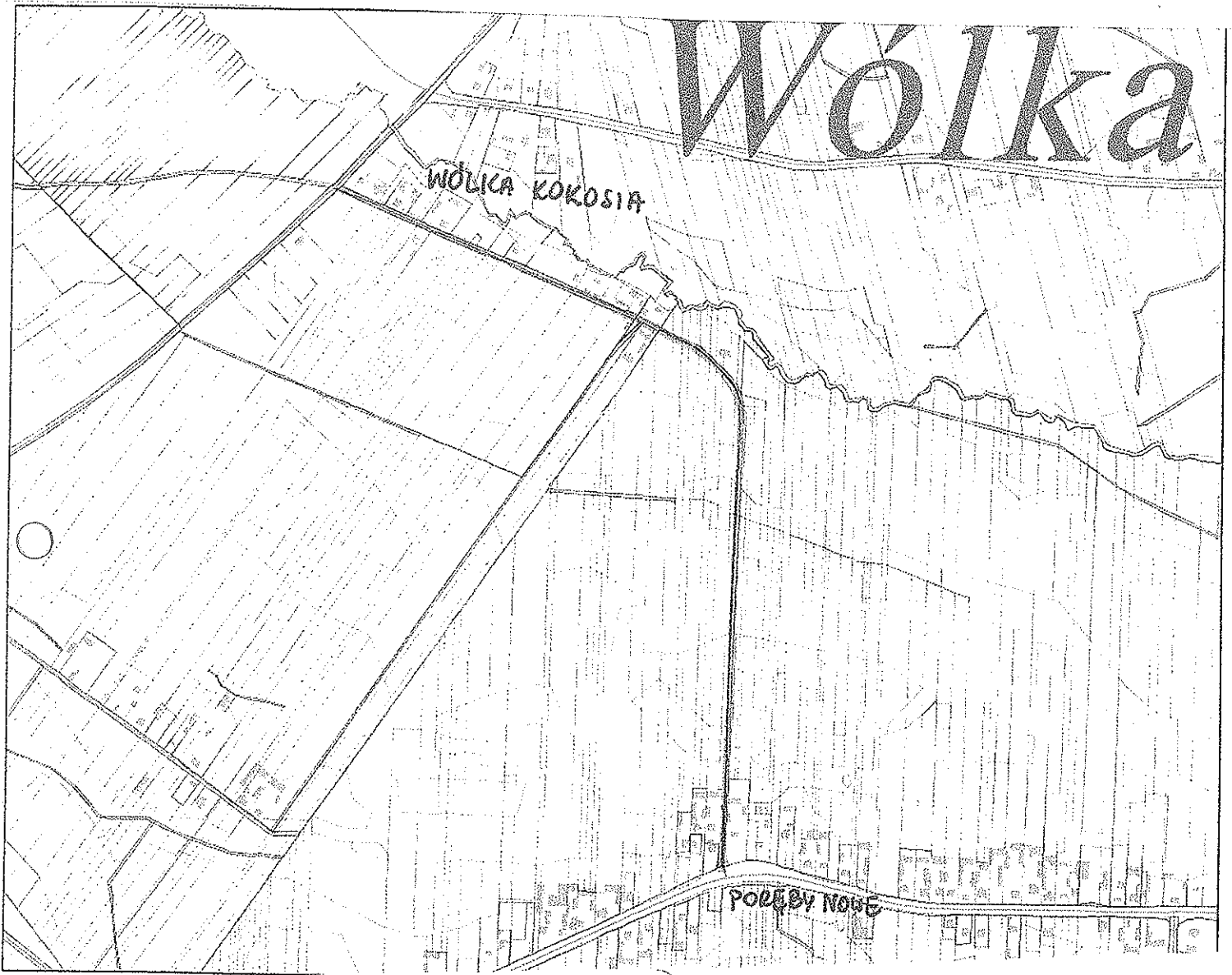
GMINA DOBRE
/ siedziba
ul. T. Kosciuszki 1, 05-307 DOBRE
powiat miński, woj. mazowieckie
Regon 711582658
NIP 822-21-46-613

Załącznik Nr 2 do Uchwały Nr XII/88/15
Rady Gminy Dobre
z dnia 29 grudnia 2015 roku

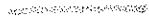


Przewodniczący Rady

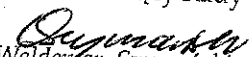
Waldemar Szymański
Waldemar Szymański

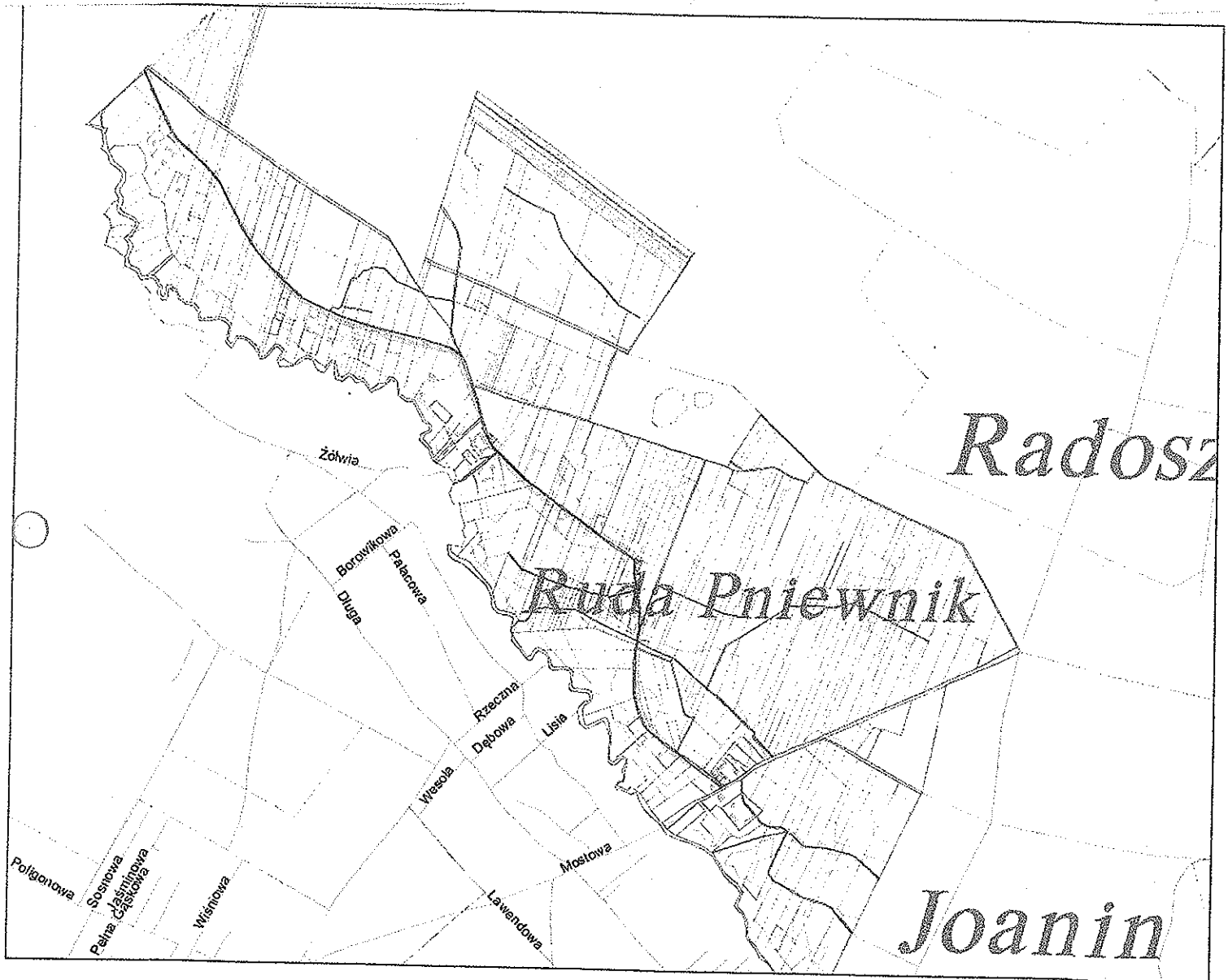


LEGENDA:

 Wnioskowana droga

Przewodniczący Rady


Waldemar Szymański



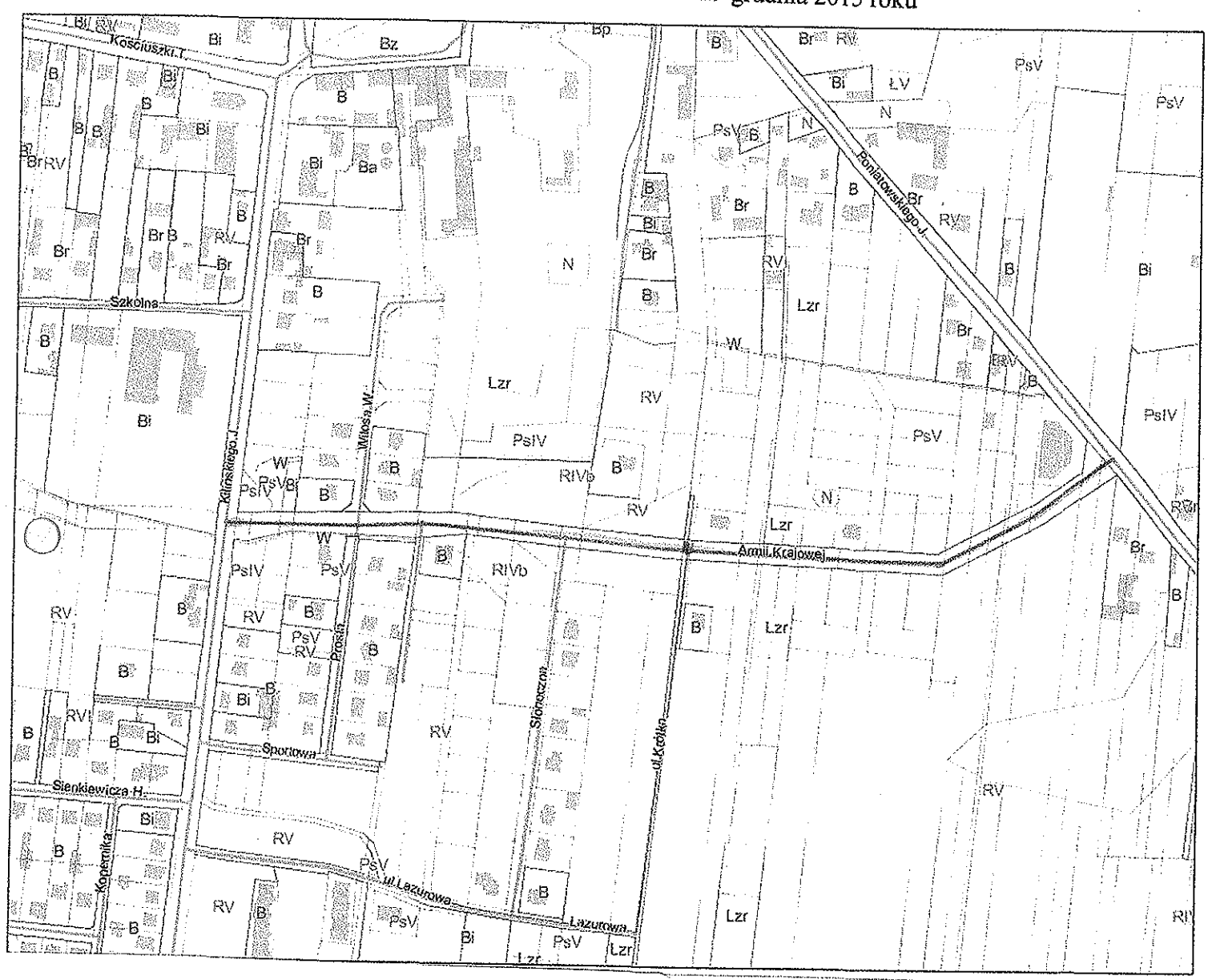
LEGENDA:

Wnioskowana droga

Przewodniczący Rady

Waldemar Szymański
Waldemar Szymański

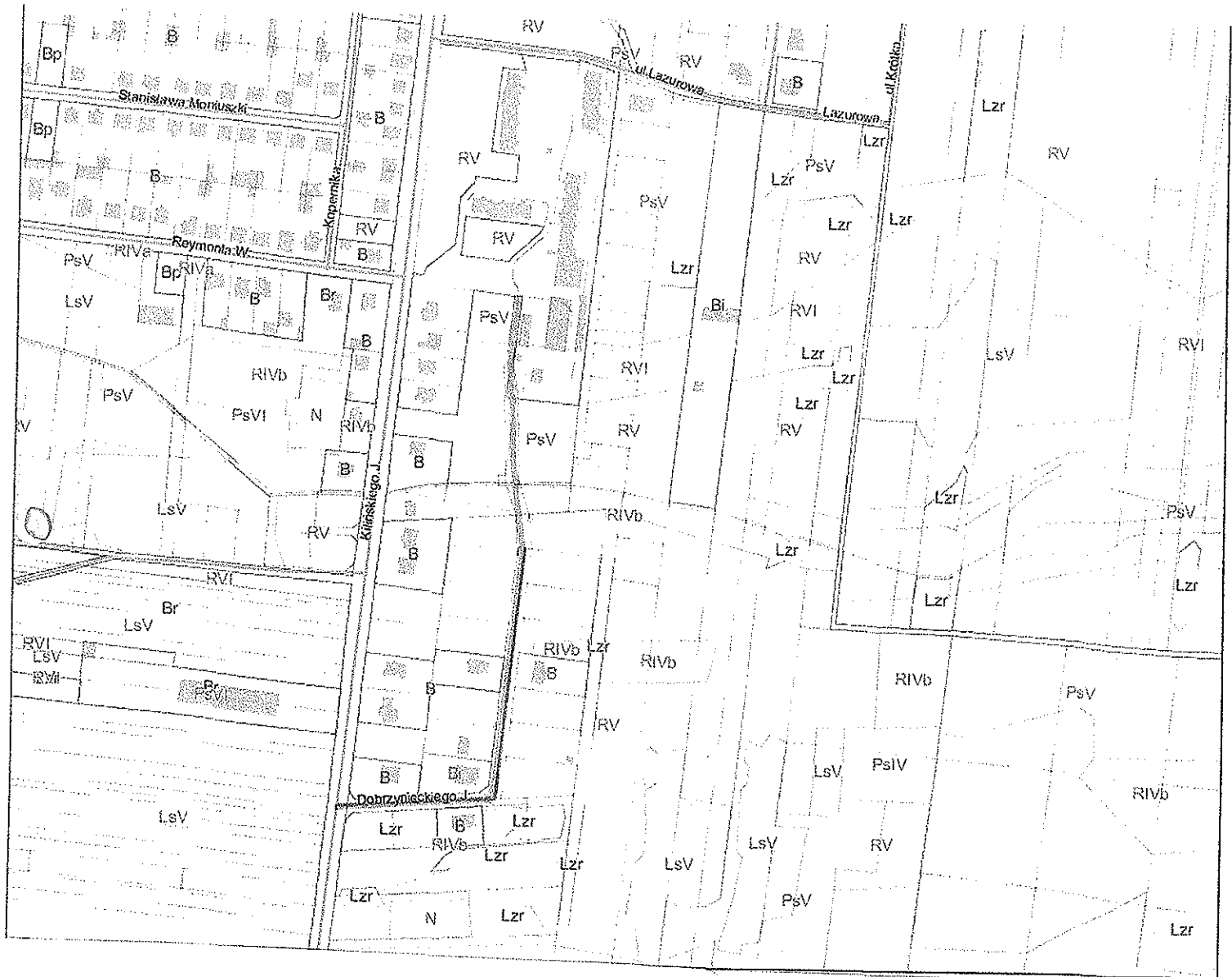
Załącznik Nr 2c do Uchwały Nr XII/88/15
Rady Gminy Dobrze
z dnia 29 grudnia 2015 roku



LEGENDA:
----- Wnioskowana droga

Przewodniczący Rady
Dymarski
Waldemar Szymański

Załącznik Nr 2d do Uchwały Nr XII/88/15
Rady Gminy Dobrze
z dnia 29 grudnia 2015 roku



LEGENDA:
Wnioskowana droga

Przewodniczący Rady
Waldemar Szymański
Waldemar Szymański